

सङ्गठन तथा व्यवस्थापन सर्वेक्षण प्रतिवेदन (Organizational and Mngagement Survey Report)



शहिद लखन गाउँपालिका

गाउँ कार्यपालिकाको कार्यालय

घैरुङ, गोरखा

२०७८

प्रतिवेदन पेस गर्ने :

समिका रिसर्च एण्ड ट्रेनिङ सेन्टर प्रा. लि., ललितपुर

E-mail: samika.rtc2076@gmail.com

विषयसूची

१.१ अध्ययनको पृष्ठभूमि	१
१.२ कार्यदलको परिचय.....	१
१.३ अध्ययनको उद्देश्य	१
१.४ अध्ययनको विधि र सीमा.....	२
२.१ विद्यमान सांगठनिक ढाँचा	३
२.२. विद्यमान दरबन्दीको अवस्था.....	५
२.३ विद्यमान संरचना र दरबन्दी सम्बन्धमा देखिएका समस्याहरू	७
२.४ कानुनी व्यवस्था.....	७
२.५ संगठन तथा व्यवस्थापन सर्भेक्षणका सिद्धान्तहरू.....	९
३.१ कार्यक्रम, कार्यबोझ र कार्य प्रकृतिको विश्लेषण.....	१०
३.२ उपलब्ध मानव स्रोतको आँकलन.....	१०
३.३ परिवर्तनको औचित्य.....	११
४.१ प्रस्तावित सांगठनिक ढाँचाको व्याख्या	१२
४.२ प्रस्तावित दरबन्दी विवरणको व्याख्या.....	१२
गाउँ कार्यपालिकाको कार्यालयको संगठन संरचना.....	१३
गाउँ कार्यपालिकाको कार्यालय र अन्तर्गतका निकायहरूको दरबन्दी तैरिज	१४
शाखा तथा इकाइहरूको कार्यविवरण.....	१७



भाग - १

१.१ अध्ययनको पृष्ठभूमि

सरकारी कार्यालयहरूमा सङ्गठन तथा जनशक्ति विस्तार तथा सङ्गठन गर्दा निश्चित आधार सहितको सङ्गठन तथा व्यवस्थापन सर्वेक्षण गर्नुपर्ने कानुनी व्यवस्था निजामती सेवा ऐन, २०४९ ले गरेको छ । निजामती सेवा ऐनको दफा ६क को उपदफा (२) अनुसार कुनै नयाँ सरकारी कार्यालय स्थापना गर्न सङ्गठन संरचना तयार गर्दा र नयाँ दरबन्दी सिर्जना गर्दा वा तत्काल कायम रहेको सङ्गठन संरचना र दरबन्दीमा पुनरावलोकन गर्दा वा हेरफेर गर्दा सम्बन्धित मन्त्रालयले कार्यक्रम, कार्य बोझ, कार्य प्रकृति तथा दरबन्दी थप गर्नुपर्ने कारण र सोको औचित्य तथा उपलब्ध मानव स्रोत समेतको आधारमा सङ्गठन तथा व्यवस्थापन सर्वेक्षण गरी अर्थ मन्त्रालयको सहमति लिई सामान्य प्रशासन मन्त्रालयमा पठाउनुपर्ने व्यवस्था छ । यस्तै उपदफा (२क) मा व्यवस्था भए अनुरूप अर्थ मन्त्रालयबाट प्राप्त सहमतिको आधारमा सामान्य प्रशासन मन्त्रालयले सोको मूल्याङ्कन गरी स्वीकृतिको लागि नेपाल सरकार, मन्त्रपरिषद् समक्ष पेस गर्नु पर्नेछ भन्ने उल्लेख छ ।

नेपालको संविधानको अनुसूचीहरू बमोजिम स्थानीय तहको एकल अधिकार तथा सङ्घ, प्रदेश र स्थानीय तहको साझा अधिकार, स्थानीय सरकार सञ्चालन ऐन, २०७४ तथा शहिद लखन गाउँपालिकाको कार्य विभाजन नियमावली, २०७४ बमोजिम गाउँपालिकाको कार्यसम्पादनलाई प्रभावकारी बनाउनका लागि नेपाल सरकार (मन्त्रपरिषद्) बाट विभिन्न मितिमा स्वीकृत भएको यस गाउँपालिकाको सङ्गठन संरचना र दरबन्दीलाई समसामयिक बनाउनका लागि स्थानीय सरकार सञ्चालन ऐन, २०७४ र कर्मचारी समायोजन ऐन, २०७५ बमोजिम गाउँपालिकाको सङ्गठन तथा व्यवस्थापन सर्वेक्षण गरिएको हो ।

१.२ कार्यदलको परिचय

शहिद लखन गाउँपालिका र समिका अनुसन्धान तथा तालिम केन्द्र (Samika Research and Training Center), ललितपुरबिच गाउँपालिकाको सङ्गठन तथा व्यवस्थापन सर्वेक्षण गर्ने सम्झौता भए बमोजिम समिका अनुसन्धान तथा तालिम केन्द्र, ललितपुरका विशेषज्ञहरूबाट यो सङ्गठन तथा व्यवस्थापन सर्वेक्षणको कार्य सम्पादन भएको हो । सङ्गठन तथा व्यवस्थापन सर्वेक्षणको क्रममा केन्द्रबाट गाउँपालिकाका अध्यक्ष, उपाध्यक्ष, गाउँपालिकाका सदस्यहरू, वडा अध्यक्ष, वडा सदस्यहरू, प्रमुख



प्रशासकीय अधिकृत तथा विषयगत शाखाका प्रमुखहरूसँग छलफल गरी वहाँहरूको सक्रिय सहभागिता र सल्लाह लिइएको थियो ।

केन्द्रले तयार गरेको प्रतिवेदन गाउँ कार्यपालिकाका सदस्यहरूसँग छलफल गरी अन्तिम रूप दिइएको हो । यसर्थ यस कार्यमा गाउँपालिकाका अध्यक्ष, उपाध्यक्ष, गाउँपालिकाका सदस्यहरू, वडा अध्यक्ष, वडा सदस्यहरू, प्रमुख प्रशासकीय अधिकृत तथा विषयगत शाखाका प्रमुखहरूको संलग्नता रहेको छ

१.३ अध्ययनको उद्देश्य

- स्थानीय तहको एकल अधिकार तथा सङ्घ, प्रदेश र स्थानीय तहको साझा अधिकार, स्थानीय सरकार सञ्चालन ऐन र कर्मचारी समायोजन ऐन बमोजिम गाउँपालिकाको सङ्गठन संरचना र दरबन्दी तेरिज स्वीकृतिका लागि सिफारिस गर्ने,
- प्रस्ताव गरिएका शाखाहरूको कार्य विवरण सिफारिस गर्ने ।

१.४ अध्ययनको विधि र सीमा

केन्द्रले सङ्गठन तथा व्यवस्थापन सर्वेक्षणका मान्य सिद्धान्त, गाउँपालिकाको नेपालको संविधानमा उल्लिखित एकल तथा साझा अधिकार, स्थानीय सरकार सञ्चालन ऐन बमोजिम केन्द्रका अधिकार समेतको आधारमा गाउँपालिकाको सङ्गठन संरचना, दरबन्दी तेरिज तथा शाखाहरूको कार्य विवरण, कार्यक्रम, कार्य बोझ र कार्य प्रकृतिको अध्ययन विश्लेषण, गाउँ कार्यपालिकाका सदस्यहरूबाट प्राप्त राय/सुझावहरू तथा विगतका अध्ययन प्रतिवेदनहरूको विश्लेषण समेतको आधारमा यो प्रतिवेदन तयार गरिएको छ । प्रस्तावित शाखाहरूमा कार्य गर्नका लागि दरबन्दी सृजना भई कर्मचारी समायोजन ऐन, २०७५ बमोजिम गाउँपालिकाको सङ्गठन संरचना तथा कर्मचारी दरबन्दी पुनरावलोकन गर्नु परेको र गाउँपालिकाको संरचनालाई समयानुकूल बनाउन गर्नुपर्ने आवश्यक परिवर्तन गर्नका लागि तोकिएको छोटो समयमा नै यो सङ्गठन संरचना र दरबन्दी विवरण तयार गरिएको छ ।

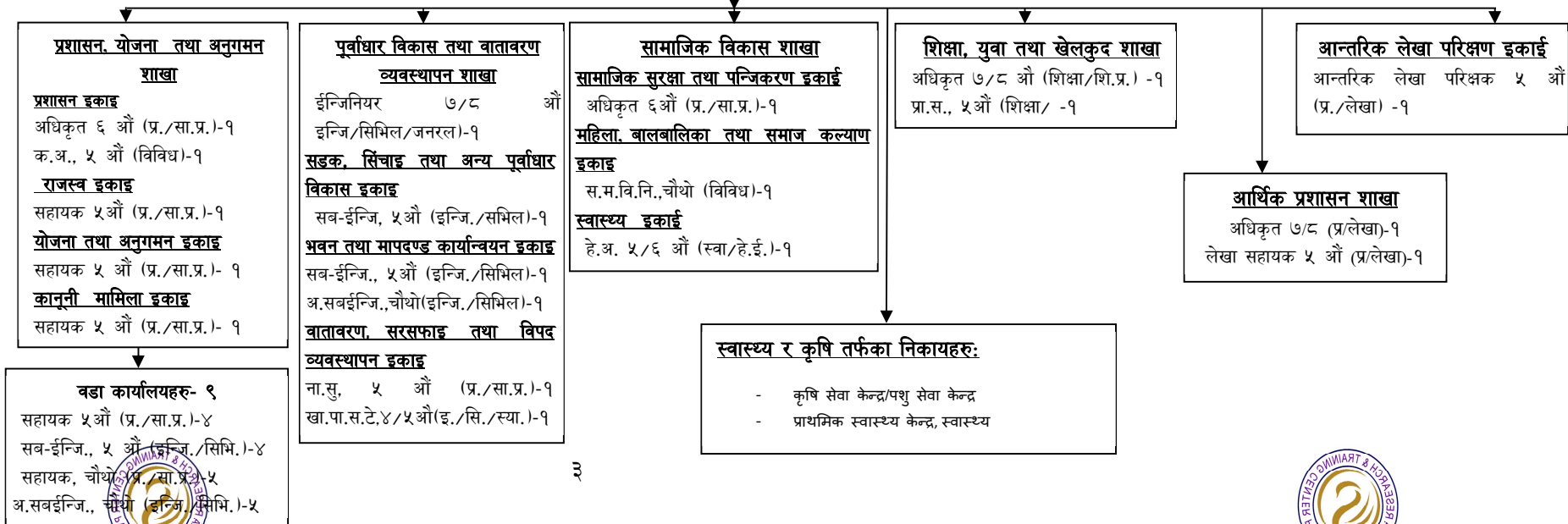
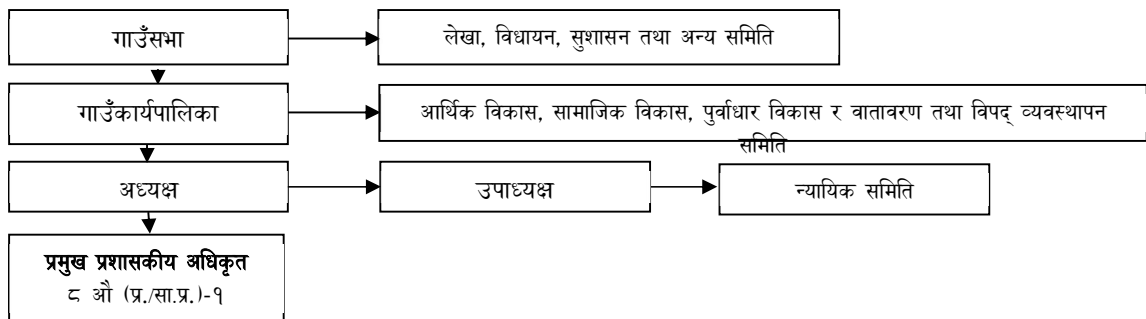


भाग - २

२.१ विद्यमान साङ्गठनिक ढाँचा

साबिकमा नेपाल सरकार(मन्त्रिपरिषद्) बाट स्वीकृत भएको शहिद लखन गाउँपालिकाको सङ्गठन संरचना देहाय बमोजिम रहेको छ ।

शहिद लखन गाउँपालिका, गोरखा गाउँ कार्यपालिकाको कार्यालयको संगठन संरचना



२.२. विद्यमान दरबन्दीको अवस्था

शहिद लखन गाउँपालिका
गाउँ कार्यपालिकाको कार्यालय, गोरखाको दरबन्दी तेरिज

क्र.सं.	पद	तह	सेवा	समूह	उपसमूह	स्वीकृत दरबन्दी	अन्य सेवाबाट समायोजन हुने दरबन्दी	बाँकी दरबन्दी	कैफियत
१	प्रमुख प्रशासकीय अधिकृत	८ औं	प्रशासन	सा.प्र.		१			
२	इन्जिनियर	७/८ औं	इन्जि.	सिभिल		१		१	
३	अधिकृत	७/८ औं	शिक्षा	शि.प्र.		१		१	
४	अधिकृत	७/८ औं	प्रशासन	लेखा		१		१	
५	अधिकृत	६ औं	प्रशासन	सा.प्र.		२		२	
६	आन्तरिक लेखापरीक्षक	५ औं	प्रशासन	लेखा		१		१	
७	सहायक	५ औं	प्रशासन	सा.प्र.		४		४	
८	कम्प्यूटर अपरेटर	५ औं	विविध			१		१	
९	लेखा सहायक	५ औं	प्रशासन	लेखा		१		१	
१०	प्रा.स.	५ औं	शिक्षा	शि.प्र.		१		१	
११	हे.अ.	५/६ औं	स्वास्थ्य	हे.ई.		१		१	
१२	सव-इन्जिनियर	५ औं	इन्जि.	सिभिल		१		१	
१३	अ.सव.इन्जिनियर	चौथो	इन्जि.	सिभिल		१		१	
१४	स. महिला विकास निरीक्षक	चौथो	विविध			१		१	
१५	खा.पा.स.टे.	चौथो/पाचौं	इन्जि.	सिभिल	स्यानीटरी	१		१	
कार्यालय तर्फ जम्मा						१९	०	१८	
वडा कार्यालय (९ वटा)								०	
१	सहायक	५ औं	प्रशासन	सा.प्र.		४		४	
२	सव-इन्जिनियर	५ औं	इन्जि.	सिभिल		४		४	



३	सहायक	चौथो	प्रशासन	सा.प्र.		५		६	
४	अ. सव-इन्जिनियर	चौथो	इन्जि.	सिभिल		५		६	
बडा कार्यालय तर्फ जम्मा						१८		१८	
कुल जम्मा						३७		३६	

नोट : कुनै स्थानीय तहमा तृतीय तहको कर्मचारी कार्यरत भएमा निजलाई स्वीकृत सङ्गठन संरचनाअनुसारको मिल्दो चौथो तहमा कामकाज लगाउन सकिनेछ । त्यस्तो पदमा कार्यरत कर्मचारी जुनसुकै कारणबाट रिक्त भएमा सो पद स्वतः खारेज हुनेछ । सङ्गठन संरचना भित्र नपरेका सरसफाइ, दमकल सञ्चालन, एम्बुलेन्स सञ्चालन, नगर प्रहरी जस्ता स्थायी कर्मचारीलाई हाल कार्यरत रहेकै पदमा कामकाज लगाउन सकिनेछ र त्यस्ता पदमा कार्यरत कर्मचारी कुनै कारणबाट रिक्त भएमा स्थानीय सरकार सञ्चालन ऐन, २०७४ अनुसार कामकाज गराउनु पर्नेछ । स्थानीय तहमा समायोजन भएका खा.पा.स.टे. चौथो र पाँचौं कर्मचारीहरूलाई निजहरूको शैक्षिक योग्यता समेतको आधारमा सब-ई., अ.स.ई. वा प्रा.स. को पदमा कामकाज लगाउन सकिनेछ । यस दरबन्दी भन्दा बाहेक गाउँपालिकाका स्थायी कर्मचारीहरूले गाउँपालिकाले खटाए बमोजिमको काम गर्नु पर्ने छ ।

कृषि र पशु तर्फको दरबन्दी									
क्र.सं.	पद	तह	सेवा	समूह	दरबन्दी			जम्मा	कैफियत
१	कृषि अधिकृत	७/८ औं	कृषि	कृषि	१			१	
२	पशु विकास अधिकृत	७/८ औं	कृषि	लपोडेडे	१			१	
३	प्रा. स.	५ औं	कृषि	कृषि	२			२	
४	प्रा. स.	५ औं	कृषि	भेटेरिनरी	१			१	
५	प्रा. स.	५ औं	कृषि	लपोडेडे	१			१	
६	ना.प्रा.स.	४ औं	कृषि	कृषि	१			१	
७	ना.प्रा.स.	४ औं	कृषि	भेटेरिनरी	१			१	
८	ना.प्रा.स.	४ औं	कृषि	लपोडेडे	१			१	
जम्मा					९			९	



२.३ विद्यमान संरचना र दरबन्दी सम्बन्धमा देखिएका समस्याहरू

नेपाल सरकार, मन्त्रपरिषद्को विभिन्न मितिका निर्णय बमोजिम यस गाउँपालिकाको कूल ४४ वटा दरबन्दीहरू स्वीकृत भएको छ । जसमध्ये प्रमुख प्रशासकीय अधिकृत सङ्घको दरबन्दी रहेको र बाँकी ४३ दरबन्दीहरू गाउँपालिकाको रहने गरी निर्णय भएको छ । त्यसपश्चात् विभिन्न समयमा दरबन्दी सृजना गरी कर्मचारी समायोजन भई आएको छ । हालसम्म यस गाउँपालिकामा स्थायी र करार गरी १७४ जना को दरबन्दी स्वीकृत गरी विभिन्न काममा खटाइएको देखिन्छ । उक्त दरबन्दीबाट मात्र गाउँपालिकाको सम्पूर्ण कार्यहरू सम्पादन गर्न कठिन भएको हुँदा सङ्गठन तथा व्यवस्थापन गरी महाशाखा र शाखाहरूको दरबन्दीहरूको मिलान एवं थप सृजना गर्नुपर्ने देखिन्छ ।

त्यस्तै कर्मचारी समायोजन ऐन, २०७५ को दफा ३ को उपदफा (१०) मा कर्मचारी समायोजनको कार्य समाप्त भएपश्चात् प्रदेश र स्थानीय तहको सङ्गठन तथा व्यवस्थापन सर्वेक्षण सम्बन्धित निकायले आफैले गर्न सक्ने व्यवस्था भए बमोजिम सङ्गठन कर्मचारी समायोजनको काम समेत समाप्त भएकाले गाउँपालिकाको दरबन्दी पुनरावलोकनका लागि समेत यो सङ्गठन तथा व्यवस्थापन सर्वेक्षण गर्नुपर्नेको हो ।

२.४ कानुनी व्यवस्था

शहिद लखन गाउँपालिका, गोरखाको सङ्गठन तथा व्यवस्थापन सर्वेक्षणका लागि देहायका कानुनी आधारहरू रहेका छन् ।

क. स्थानीय सरकार सञ्चालन ऐन, २०७४ को दफा ८३ को

उपदफा (१) गाउँपालिका तथा नगरपालिकाको आफ्नो कार्य बोझ, राजस्व क्षमता, खर्चको आकार, स्थानीय आवश्यकता र विशिष्टता समेतलाई ध्यानमा राखी कर्मचारी समायोजन भएपछि मात्र सङ्गठन तथा व्यवस्थापन सर्वेक्षणका आधारमा गाउँपालिका वा नगरपालिकामा विषयगत शाखा वा महाशाखा रहेको सङ्गठन संरचना कायम गर्नु पर्नेछ ।

उपदफा (२) उपदफा (१) बमोजिमको सङ्गठन संरचनामा हरेक वडाको सङ्गठन संरचना समेत समावेश भएको हुनु पर्नेछ ।



उपदफा (३) प्रमुख प्रशासकीय अधिकृतले गाउँपालिका वा नगरपालिकाको अधिकार क्षेत्र तथा कार्य बोझ समेतको विश्लेषण गरी सङ्गठन तथा व्यवस्थापन सर्वेक्षणको आधारमा स्थायी प्रकृतिको कामको लागि आवश्यक पर्ने तथा सेवा करारबाट लिइने कर्मचारीको दरबन्दीको प्रस्ताव तयार गर्नु पर्नेछ।

उपदफा (४) उपदफा (३) बमोजिम कर्मचारीको दरबन्दीको प्रस्ताव तयार गर्दा स्थायी कर्मचारीको लागि चाहिने तलब, भत्ता, सञ्चय कोष कट्टी रकम, योगदानमा आधारित उपदान वा निवृत्तिभरण, औषधि उपचार सम्बन्धित बिदा जस्ता सेवा सुविधाको लागि लाग्ने खर्च व्योहोर्ने स्रोत समेतको विश्लेषण गरी त्यस्तो खर्च सुनिश्चित हुने गरी मात्र दरबन्दी प्रस्ताव गर्नु पर्नेछ।

उपदफा (५) उपदफा (३) बमोजिम दरबन्दीको प्रस्ताव तयार गर्दा सेवा करारको लागि चाहिने तलब, भत्ता तथा योगदानमा आधारित सामाजिक सुरक्षा जस्ता सेवा सुविधाको लागि लाग्ने खर्च व्योहोर्ने स्रोत समेतको विश्लेषण गरी त्यस्तो खर्च सुनिश्चित हुने गरी मात्र दरबन्दी प्रस्ताव गर्नु पर्नेछ।

उपदफा (६) स्थानीय तहको सेवा सञ्चालनको लागि अस्थायी दरबन्दी सिर्जना गर्न सकिने छैन।

उपदफा (७) गाउँपालिका तथा नगरपालिकाले सङ्गठन तथा व्यवस्थापन सर्वेक्षणको आधारमा कुनै कार्य सम्पादन गर्न विशेषज्ञ सेवा आवश्यक पर्ने भई सेवा करारबाट कार्य सम्पादन गर्दा उपयुक्त र प्रभावकारी हुने देखेमा सेवा करारबाट त्यस्तो कार्य गर्न सक्नेछ।

उपदफा (८) यस दफामा अन्यत्र जुनसुकै कुरा उल्लेख भएको भए तापनि गाउँपालिका तथा नगरपालिकाले नगर प्रहरी, सवारी चालक, सयश, कार्यालय सहयोगी, प्लम्बर, ईलेक्ट्रिसियन, चौकीदार, माली, बगैँचे र सरसफाइ सम्बन्धी पदमा स्थायी पदपूर्ति नगरी प्रतिस्पर्धाको आधारमा सेवा करारबाट मात्र लिनु पर्नेछ। सो बाहेकका अन्य पद तथा सेवामा करारबाट पदपूर्ति गर्न पाइने छैन।

उपदफा (९) उपदफा (७) र (८) बमोजिम सेवा करारबाट नियुक्त गरिएका कर्मचारीको सेवा अवधि, पारिश्रमिक तथा अन्य सुविधा सोही करारमा उल्लेख भए बमोजिम हुनेछ।

उपदफा (१०) यस दफा बमोजिम तयार गरेको सङ्गठन तथा व्यवस्थापन सर्वेक्षण प्रतिवेदन सभाबाट स्वीकृत गराउनु पर्नेछ।

ख. कर्मचारी समायोजन ऐन, २०७५ को दफा ३ को उपदफा (१०) कर्मचारी समायोजनको कार्य सम्पन्न भई सकेपछि प्रदेश सरकार वा स्थानीय तहले आवश्यकता अनुसार सङ्गठन संरचना वा



दरबन्दी थपघट, हेरफेर वा परिमार्जन गर्न सक्नेछन्। सम्बन्धित प्रदेश वा स्थानीय तहबाट अनुरोध भई आएमा नेपाल सरकारले आवश्यक सहयोग गर्नेछ।

२.५ संगठन तथा व्यवस्थापन सर्वेक्षणका सिद्धान्तहरू

शहिद लखन गाउँपालिका, गोरखाको सङ्गठन तथा व्यवस्थापन सर्वेक्षणका क्रममा देहायका सिद्धान्तहरू अवलम्बन गरिएको छ।

- कार्य विशिष्टीकरण - मिल्दो वा एकै प्रकृतिकोको कार्य एकै ठाउँमा राख्ने सिद्धान्त अनुरूप सङ्गठन संरचना प्रस्ताव गरिएको,
- कार्य बोझ र दरबन्दीको किसिम, तह र सङ्ख्याबिच तालमेल मिलाइएको,
- प्रत्येक पदमा आसीन कर्मचारीले हप्तामा ४० घण्टा काम गर्नु पर्ने। कुनै एक दरबन्दी सृजनाको लागि प्रत्येक हप्ता ४० घण्टाको कार्य बोझ (work load) हुनुपर्ने गरी दरबन्दी प्रस्ताव गरिएको,
- दरबन्दी संरचनालाई यथासम्भव घटाइ उपयुक्त आधारमा ल्याइएको,
- सूचना प्रविधिको प्रयोगबाट सङ्गठनको अभिलेख व्यवस्थापन कार्य सरलीकरण, समयको बचत, स्थान व्यवस्थापन (space management) कार्य दक्षतामा हासिल गर्ने सङ्गठन तथा कार्यविधिलाई IT based बनाउने प्रयास गरिएको,
- सङ्गठन तथा दरबन्दी सिर्जना गर्दा कार्य बोझका आधारमा संरचनाको सिद्धान्त (Structure Based on workload), सङ्गठनात्मक संरचनाको आधारमा जनशक्तिको सिद्धान्त (Staffing based on Functions and Structure), आयतन लाभको सिद्धान्त (Economies of Scale) र सेवा प्रवाहको सुनिश्चितता (Certainty of Service Delivery) लाई ध्यानमा राखी उपयुक्त सङ्गठन संरचना र दरबन्दी सृजना गरिएको।



३.१ कार्यक्रम, कार्य बोझ र कार्य प्रकृतिको विश्लेषण

नेपालको संविधानको अनुसूचीमा रहेका स्थानीय तहका एकल तथा साझा अधिकार सूची, गाउँपालिकाद्वारा स्वीकृत कार्य विभाजन नियमावली, २०७४ लाई आधार लिई यस गाउँपालिकाको सङ्गठन संरचना, दरबन्दी र कार्य विवरण तयार गरिएको छ । सोही अनुसार यस गाउँपालिकामा हाललाई प्रमुख प्रशासकीय अधिकृत सङ्घको रहने गरी साबिकका शाखा र इकाईहरूका कार्यहरूका आधारमा एकीकृत र खण्डित गरिएको हो । गाउँपालिका अन्तर्गत विभिन्न शाखाहरू र इकाईहरू रहने गरी प्रस्ताव गरिएको छ । गाउँपालिकामा कुल १७४ वटा दरबन्दी प्रस्ताव गरिएको छ । यस दरबन्दीभिन्न गाउँपालिका अन्तर्गतका सबै शाखा इकाई, वडा कार्यालय, कृषि सेवा केन्द्र कर्मचारीहरू समेटिएको छ । जसमध्ये ११६ कर्मचारी स्थायी पदपूर्ति हुने गरी प्रस्तावित गरिएको छ भने बाँकी दरबन्दीहरू करार/ज्यालादारीमा पदपूर्ति गर्ने गरी प्रस्ताव गरिएको छ । करार/ज्यालादारीमा पदपूर्ति गर्ने गरी प्रस्ताव गरिएका पदहरू विशेष गरी स्थानीय सरकार सञ्चालन ऐन, २०७४ ले तोकेका कार्यालय सहयोगी, हलुका सवारी चालक, पाले, स्वीपर जस्ता श्रेणीविहीन दरबन्दीहरू रहेका छन् । प्रस्तावित दरबन्दी गाउँपालिकाको वित्तीय श्रोत तथा कामको बोझका आधारमा एकै पटक नभई पटक पटक गरी पदपूर्ति गर्न समेत सिफारिस गरिएको छ । सङ्गठन संरचना र दरबन्दी विवरण क्रमशः अनुसूची १ र २ मा उल्लेख गरिएको छ । शाखा तथा इकाईहरूको कार्य विवरण यसै प्रतिवेदनको अनुसूची ३ मा संलग्न गरिएको छ ।

३.२ उपलब्ध मानव स्रोतको आँकलन

गाउँपालिकामा रहने दरबन्दीहरूलाई प्रदेश सरकार तथा स्थानीय तहबाट पछि स्वीकृत हुने विभिन्न सेवा, समूह (गठन तथा श्रेणी विभाजन र नियुक्ति) नियमहरूसँग सम्बन्धित पद, सेवा, समूह र श्रेणी स्पष्टसँग खुल्ने गरी तयार गरिएको छ । उक्त नियमहरूसँग नमिल्ने पदहरूलाई त्यस्तो नियम बनेपछि आबद्ध गरिनेछ । कर्मचारी समायोजनको कार्य सम्पन्न भइसकेको हुँदा प्रस्तावित दरबन्दीहरू कुनै पनि फाजिलमा समेत पर्ने छैनन् । सेवा समूह अनुसार कै दरबन्दी प्रस्ताव गरिएको हुँदा खुला प्रतिस्पर्धा वा बहुवाबाट त्यस्ता दरबन्दीहरूमा पदपूर्ति हुनेछ ।



सङ्गठन संरचना र दरबन्दीमा प्रस्ताव गरिएका पदहरूमध्ये स्थानीय सरकार सञ्चालन ऐन, २०७४ ले तोकेका कार्यालय सहयोगी, हलुका सवारी चालक, पाले, स्वीपर जस्ता श्रेणीविहीन दरबन्दीहरू करार वा ज्यालादारीबाट पदपूर्ति हुने गरी प्रस्तावित गरिएको छ।

३.३ परिवर्तनको औचित्य

नेपाल सरकारबाट स्थानीय तहहरूको सङ्गठन तथा व्यवस्थापन सर्वेक्षण गर्दा नेपालभरिका गाउँपालिकाहरूको एउटै सङ्गठन संरचना र एकै किसिमको दरबन्दी रहेकोमा गाउँपालिकाको आवश्यकता र क्षमताको आधारमा संविधानमा उल्लिखित स्थानीय तहका एकल तथा साझा अधिकारको सूचि बमोजिमका कार्यहरू प्रभावकारी रूपमा सम्पादन गर्नका लागि हाल नेपाल सरकारबाट विभिन्न मितिमा स्वीकृत यस गाउँपालिकाको सङ्गठन संरचना र दरबन्दी अपर्याप्त भएकाले गाउँपालिकाको सङ्गठन संरचना र दरबन्दीलाई प्रभावकारी बनाइ कार्य सहजीकरण गर्न यो सङ्गठन तथा व्यवस्थापन सर्वेक्षण गर्नु परेको हो।



४.१ प्रस्तावित साङ्गठनिक ढाँचाको व्याख्या

यस गाउँपालिकाको विगतमा स्वीकृत साङ्गठन संरचना कार्यमूलक र कार्य बोझ नै देखिएकाले त्यसलाई सामान्य परिवर्तन गरिएको छ । प्राविधिक कार्यहरूलाई गाउँपालिको साथै वडा कार्यालय बाट समेत हुने गरी दरबन्दी प्रस्ताव गरिएको छ । सबै वडाहरूमा स्वास्थ्य चौकीहरू नभएको हुँदा आधारभूत स्वास्थ्य सेवाका लागि थप स्वास्थ्य संस्थाहरू प्रस्ताव गरिएको छ । भने नेपाल सरकारको एक स्थानीय तह एक अस्पतालको नीति बमोजिम एउटा प्राथमिक अस्पताल स्थापना भए पछि दरबन्दी प्रस्ताव गर्ने गरी हाललाई अस्पतालको दरबन्दी प्रस्ताव गरिएको छैन । अस्पतालको दरबन्दी अस्पताल स्थापना गर्दा नै सृजना गर्न सिफारिस गरिएको छ ।

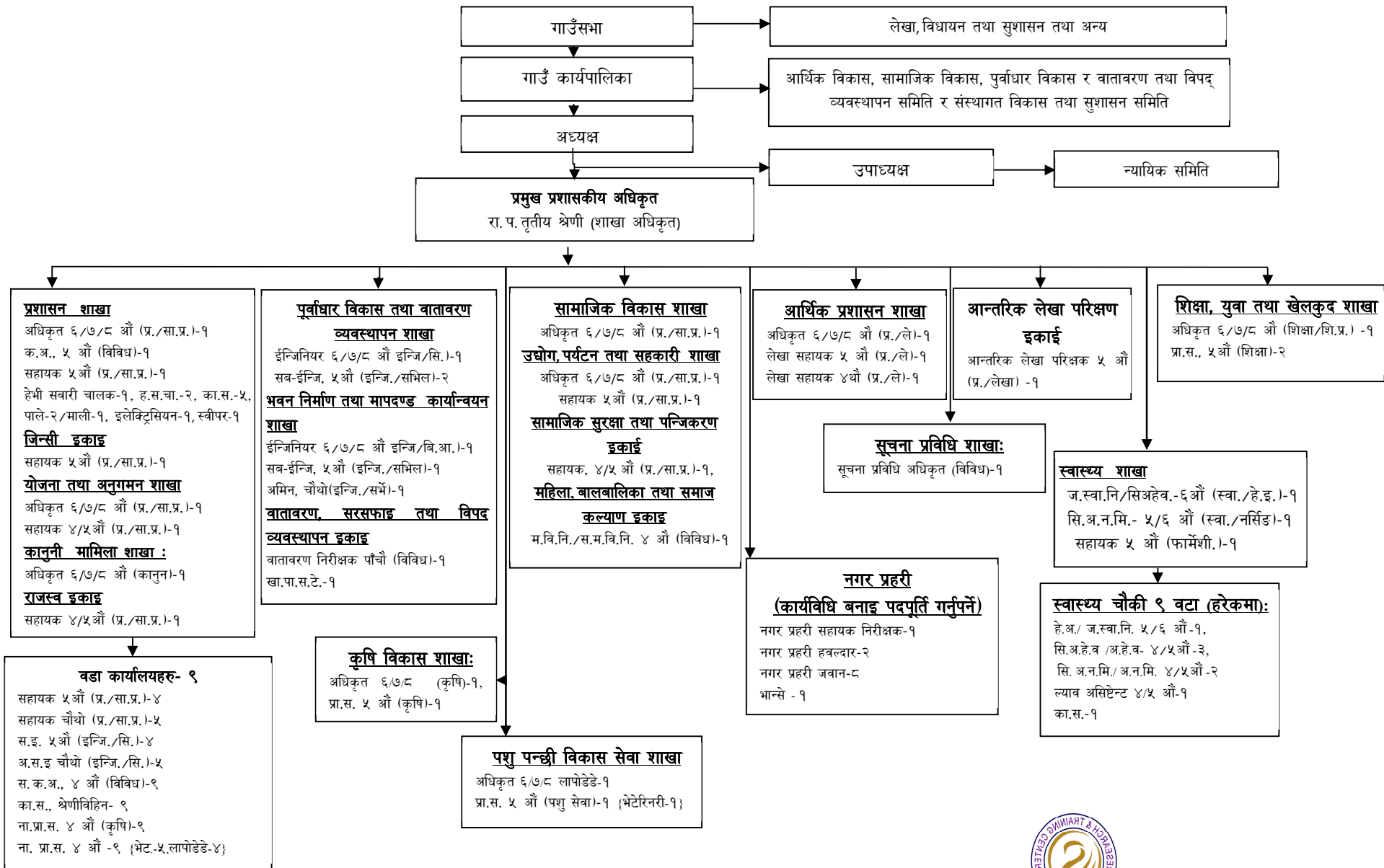
गाउँपालिकाले स्वास्थ्य चौकीको पहुँच टाढा भएको अवस्थामा कुनै पनि वडामा स्वास्थ्य इकाई स्थापना गरी सेवा प्रवाह गर्न सक्नेछ । त्यस्तो स्वास्थ्य इकाई लाई स्थायी संरचना नबनाई आवश्यकता अनुसार स्थानान्तरण समेत गर्न सक्नेछ । यस प्रतिवेदनमा त्यस्तो कुनै स्वास्थ्य इकाई वा बर्थिङ सेन्टरको दरबन्दी प्रस्ताव गरिएको छैन ।

४.२ प्रस्तावित दरबन्दी विवरणको व्याख्या

नेपाल सरकारबाट विभिन्न मितिमा स्वीकृत यस गाउँपालिकाको दरबन्दी गाउँपालिकाको कार्यक्षेत्र तथा विकट भौगोलिक क्षेत्र र गाउँपालिकाको उपलब्ध श्रोतका आधारमा गाउँपालिकाको दरबन्दी प्रस्ताव गरिएको छ । यो दरबन्दी गाउँपालिकाले एकै पटक पदपूर्ति नगरी आफ्नो उपलब्ध श्रोत र आवश्यकताका आधारमा क्रमशः पदपूर्ति गर्दै जानु उपयुक्त हुनेछ ।



शहिद लखन गाउँपालिका, गोरखा, गाउँ कार्यपालिकाको कार्यालयको प्रस्तावित संगठन संरचना



शहिद लखन गाउँपालिका, गोरखा
गाउँ कार्यपालिकाको कार्यालय र अन्तर्गतका निकायहरूको प्रस्तावित दरबन्दी तेरिज

क्र.सं.	पद	तह/श्रेणी	सेवा	समूह	उपसमूह	मौजुदा दरबन्दी	प्रस्तावित दरबन्दी		कुल कायम हुने दरबन्दी	कैफियत
							थप	घट		
१	प्रमुख प्रशासकीय अधिकृत	रा. प. तृतीय	प्रशासन	सा.प्र.		१	-	-	१	संघको दरबन्दी
२	इन्जिनियर	६/७/८ औं	इन्जि.	सिभिल		१	-	-	१	
	इन्जिनियर	६/७/८ औं	इन्जि.	वि. आ.		-	१	-	१	
३	अधिकृत	६/७/८ औं	शिक्षा	शि.प्र.		१	-	-	१	
४	अधिकृत	६/७/८ औं	प्रशासन	लेखा		१	-	-	१	
५	अधिकृत	६/७/८ औं	प्रशासन	सा.प्र.		२	२	-	४	
६	सूचना प्रविधि अधिकृत	६/७ औं	विविध			०	१	-	१	करार
७	आन्तरिक लेखापरीक्षक	५ औं	प्रशासन	लेखा		१	-	-	१	
८	सहायक	४/५ औं	प्रशासन	सा.प्र.		४	३	-	७	
९	कम्प्युटर अपरेटर	५ औं	विविध			१	-	-	१	
१०	वातावरण निरीक्षक	५ औं	विविध			०	१	-	१	
११	लेखा सहायक	५ औं	प्रशासन	लेखा		१	-	-	१	
१२	प्रा.स.	५ औं	शिक्षा	शि.प्र.		१	१	-	२	
१३	सि.अ.हे.व/हे.अ./ज.स्वा. नि.	६ औं	स्वास्थ्य	हे.ई.		१	-	१	-	
१४	सि.अ.न.मि/अ.न.मि.	५/६ औं	स्वास्थ्य	नर्सिङ		०	१	-	१	
१५	फार्मेशी सहायक	५ औं	स्वास्थ्य	फार्मेशि		०	१	-	१	
१६	सव-इन्जिनियर	५ औं	इन्जि.	सिभिल		१	२	-	३	
१७	अ.सव.इन्जिनियर	चौथो	इन्जि.	सिभिल		१	-	१	०	
१८	स. महिला विकास निरीक्षक	चौथो	विविध			१	-	-	१	
२०	खा.पा.स.टे.	चौथो/पाचौ	इन्जि.	सिभिल	स्यानीटरी	१	-	-	१	
२१	अमिन	चौथो	इन्जि.	सभे		०	१	-	१	
२२	हेभी सवारी चालक					०	१	-	१	करार
२३	हलुका सवारी चालक					०	२	-	२	करार



२४	कार्यालय सहयोगी					०	५	-	५	करार
२५	स्वीपर					०	१	-	१	करार
२६	पाले					०	२	-	२	करार
२७	माली					०	२	-	२	करार
कार्यालय तर्फ जम्मा						१९	२७	२	४४	
वडा कार्यालय (९ वटा)										
१	सहायक	५ औं	प्रशासन	सा.प्र.		४	-	-	४	
२	सब-इन्जिनियर	५ औं	इन्जि.	सिभिल		४	-	-	४	
३	सहायक	चौथो	प्रशासन	सा.प्र.		५	-	-	५	
४	अ. सब-इन्जिनियर	चौथो	इन्जि.	सिभिल		५	-	-	५	
५	ना.प्रा.स.	४ औं	कृषि			०	९	-	९	करार
६	ना.प्रा.स. (भेट-५ र लापो. ४)	४ औं	पशु विकास			०	९	-	९	करार
७	स. कम्प्युटर अपरेटर	चौथो	विविध			-	९	-	९	करार
८	कार्यालय सहयोगी	श्रेणी विहिन				०	९	-	९	करार
वडा कार्यालय तर्फ जम्मा						१८	३६	०	५४	
कुल जम्मा						३७	६३	२	९८	
कृषि तथा पशुपंक्षी तर्फको दरबन्दी						प्रस्तावित दरबन्दी				
क्र.सं.	पद	तह	सेवा	समूह		दरबन्दी	थप	घट	जम्मा	कैफियत
१	कृषि अधिकृत	७/८ औं	कृषि	कृषि		१	-	-	१	
२	पशु विकास अधिकृत	७/८ औं	कृषि	भेटे.		१	-	-	१	
३	प्रा. स.	५ औं	कृषि	कृषि		२	-	१	१	
४	प्रा. स.	५ औं	कृषि	भेटेरिनरी		१	-	-	१	
५	प्रा. स.	५ औं	कृषि	लपोडे डे		१	-	१	-	
६	ना.प्रा.स.	४ औं	कृषि	कृषि		१	-	१	-	
७	ना.प्रा.स.	४ औं	कृषि	भेटेरिनरी		१	-	१	-	
८	ना.प्रा.स.	४ औं	कृषि	लपोडे डे		१	-	१	-	
जम्मा						९	-	५	४	
कुल जम्मा						४६	६३	७	१०२	



स्वास्थ्य संस्था तर्फको दरबन्दी							प्रस्तावित दरबन्दी			
क्र.सं.	पद	तह	सेवा	समूह		दरबन्दी	थप	घट	जम्मा	कैफियत
१	हे.अ./ज.स्वा.नि.	५/६ औं	स्वास्थ्य	हे.ई.		९	-	-	९	
२	सि./अ.हे.ब.	४/५ औं	स्वास्थ्य	हे.ई.		२७	-	-	२७	
३	सि./अ.न.मि.	४/५ औं	स्वास्थ्य	नर्सिङ		१८	-	-	१८	
४	ल्याव अ.	४/५ औं	स्वास्थ्य	ल्याव		९	-	-	९	
५	कार्यालय सहयोगी	श्रेणी विहिन				९	-	-	९	करार
जम्मा						७२	-		७२	
कुल जम्मा						११८	६१	७	१७४	

नगर प्रहरी तर्फ

क्र.सं.	पद	तह	सेवा	समूह	उपसमूह	मौजुदा दरबन्दी	प्रस्तावित दरबन्दी		कुल कायम हुने दरबन्दी	कैफियत
							थप	घट		
१	नगर प्रहरी सहायक निरीक्षक					-	१	-	१	करार
२	नगर प्रहरी हवलदार					-	२	-	२	करार
३	नगर प्रहरी जवान					-	८	-	८	करार
४	भान्से					-	१	-	१	करार
नगर प्रहरी तर्फको जम्मा						०	१२	-	१२	करार



शाखा तथा इकाईहरूको कार्य विवरण

प्रशासन, योजना तथा अनुगमन शाखा

प्रशासन शाखा

- स्थानीय सेवाको व्यवस्थापन सम्बन्धी नीति, मापदण्ड, सेवा सर्त, योजना, कार्यान्वयन र नियमन ।
- संविधानको धारा ३०२ बमोजिम समायोजन भई आउने कर्मचारीको व्यवस्थापन ।
- स्थानीय सेवाको व्यवस्थापन सम्बन्धी अन्य कार्य ।
- गाउँ पालिकाको सङ्गठन विकास, सङ्गठन संरचना तथा दरबन्दी निर्धारण, जनशक्ति व्यवस्थापन र वृत्ति विकास सम्बन्धी कार्य ।
- स्थानीय सेवाको व्यवस्थापनमा सूचना तथा सञ्चार प्रविधिको उपयोग, प्रवर्द्धन र नियमन
- मानव संसाधन विकासका लागि अल्पकालीन तथा दीर्घकालीन योजना तर्जुमा ।
- गाउँपालिकामा सार्वजनिक बिदा, उत्सव, जात्रा, उर्दी आदिको व्यवस्थापन ।
- स्थानीय शान्ति समिति सम्बन्धी कार्यहरू ।
- सङ्घ तथा प्रदेश तहमा संविधान तथा कानून बमोजिमको सहभागिता तथा प्रतिनिधित्व ।
- जिल्ला समन्वय समितिसँगको समन्वय ।
- वडा तहसँगको सम्पर्क र समन्वय ।
- पत्राचार, सभा, समारोह, शिष्टाचार ।
- कार्यपालिका तथा सभाको बैठक व्यवस्थापन ।
- कार्यपालिकाको निर्णयहरूको विद्युतीय माध्यमबाट अभिलेखीकरण तथा प्रकाशन ।
- कार्यपालिकाका विभिन्न समिति, उपसमिति, कार्यदलको बैठक व्यवस्थापन ।
- स्थानीय चाडपर्व, सार्वजनिक बिदा, उत्सव, जात्रा, उर्दी आदिको व्यवस्थापन ।
- उपाधि तथा विभूषण सम्बन्धी सिफारिस, अभिलेख ।

योजना तथा अनुगमन शाखा

- विकास आयोजना तथा परियोजना सम्बन्धी नीति, कानून, मापदण्ड, योजना र नियमन
- स्थानीय विकास नीति, अल्पकालीन, मध्यकालीन तथा दीर्घकालीन विकास योजना तर्जुमा, अनुगमन तथा मूल्याङ्कन



- आर्थिक, सामाजिक, सांस्कृतिक, वातावरणीय, प्रविधि र पूर्वाधारजन्य विकासका लागि आवश्यक आयोजना तथा परियोजनाहरूको तर्जुमा, कार्यान्वयन, अनुगमन तथा मूल्याङ्कन
- वार्षिक विकास कार्यक्रम, आयोजना तर्जुमा, कार्यान्वयन
- विकास निर्माण प्रक्रियामा स्थानीय जनसहभागिता अभिवृद्धिका कार्यक्रम तर्जुमा र कार्यान्वयन
- विकास योजनाहरूको वातावरणीय प्रभाव मूल्याङ्कन
- उपभोक्ता समितिको विवरण, क्षमता विकास
- विकासका प्राथमिकता प्राप्त क्षेत्र निर्धारण
- सङ्घीय र प्रादेशिक आयोजना, परियोजना कार्यान्वयनमा समन्वय, सहजीकरण र सहयोग
- विकास आयोजना तथा परियोजना सम्बन्धी अन्य कार्य ।
- विकास आयोजनाको अनुगमन, आवधिक प्रगति तथा प्रतिफलको समीक्षा
- विकास योजनाको अनुगमन तथा मूल्याङ्कनको आधार तथा प्रक्रिया निर्धारण
- आयोजनाको अध्ययन, अनुसन्धान तथा प्रभाव मूल्याङ्कन
- विषय क्षेत्रगत नीतिको अनुगमन तथा मूल्याङ्कन

कानुनी मामिला शाखा

- न्यायिक समितिको सचिवालय, न्याय, कानून, मानव अधिकार प्रवर्द्धन तथा मेलमिलाप र मध्यस्थता, निर्णय तथा फैसला कार्यान्वयन
- न्यायिक समितिको सचिवालय सम्बन्धी कार्य
- न्याय तथा कानुनी राज्यको परिपालना
- मानव अधिकारको संरक्षण तथा प्रवर्द्धन
- व्यक्ति र समुदायबिच मेलमिलाप र मध्यस्थताको व्यवस्थापन
- न्यायिक निर्णय तथा फैसला कार्यान्वयन
- कार्यपालिका तथा सभामा पेस गर्नुपर्ने विभिन्न नीति, नियम तथा कानूनको मसौदामा संयोजन र समन्वय
- नीति, कानूनको प्रमाणिक प्रतिको संरक्षण, प्रकाशन र अभिलेख
- विधायन सम्बन्धी अन्य कार्य ।

राजस्व इकाई

- राजस्व सम्बन्धी नीति, कानून तर्जुमा, कार्यान्वयन र नियमन (राजस्व चुहावट नियन्त्रण समेत)
- सम्पत्ति कर, घर बहाल कर, घर जग्गा रजिस्ट्रेसन शुल्क, सवारी साधन कर, सेवा शुल्क दस्तुर, पर्यटन शुल्क, विज्ञापन कर, व्यवसाय कर, भूमि कर (मालपोत), दण्ड जरिवाना, मनोरञ्जन कर,



बहाल विटौरी कर, घरजग्गा कर, मृत वा मारिएको जीवजन्तुको हाड, सिङ, प्वाँख, छालामा कर, प्राकृतिक स्रोत साधन, व्यावसायिक कर सम्बन्धी नीति, कानून, मापदण्ड, कार्यान्वयन, बाँडफाँड, सङ्कलन र नियमन, अन्य आय व्यवस्थापन ।

- सार्वजनिक खर्च तथा प्राकृतिक स्रोतबाट प्राप्त हुने रोयल्टी सम्बन्धी नीति, कानून, मापदण्ड तथा नियमन र सोको सङ्कलन तथा बाँडफाँड ।
- आफ्नो क्षेत्रभित्र राजस्वका दर अन्य शुल्क निर्धारण, सङ्घीय र प्रदेश कानून बमोजिम प्राकृतिक स्रोत साधन र सेवा शुल्क जस्ता रोयल्टी सङ्कलन, समन्वय र नियमन ।
- स्थानीय पूर्वाधार सेवा र उपयोगमा सेवा शुल्क तथा दस्तुर (नीति, कानून, मापदण्ड, नियमन, शुल्क निर्धारण, सङ्कलन तथा व्यवस्थापन) ।
- मालपोत सङ्कलन ।
- कानून बमोजिम ढुङ्गा, गिट्टी, बालुवा, माटो, नुन, स्लेट, फायरक्लेजस्ता खानी खनिज पदार्थको सर्वेक्षण, अन्वेषण, उत्खनन र सो सम्बन्धी रोयल्टी सङ्कलन ।
- ट्रेकिङ, कायाकिङ्ग, क्यानोनिङ्ग, बन्जी जम्पिङ्ग, जिप फ्लायर, ज्यापिटिङ्ग शुल्क ।
- सामुदायिक वनको सञ्चालन र व्यवस्थापनबाट प्राप्त रोयल्टी सङ्कलन ।
- पानी घट्ट, कुलो, पैनी जस्ता सेवा सञ्चालनबाट प्राप्त रोयल्टी सङ्कलन ।
- प्राकृतिक स्रोतको उपयोग सम्बन्धी नीति निर्धारण र कार्यान्वयन तथा प्रदेश र सङ्घीय मापदण्ड पालना ।
- प्रचलित कानून बमोजिम दण्ड जरिवाना ।
- राजस्व सम्भाव्यता अध्ययन तथा विश्लेषणात्मक कार्य ।
- बाँकी बक्यौता रकमको लगत र असुल उपर ।
- करदाता शिक्षा तथा करदाता विवरण अद्यावधिक ।
- वित्तीय स्रोत साधनको समतामूलक बाँडफाँड ।
- आर्थिक साधनको महत्तम उपयोग तथा परिचालन ।
- राजस्व परामर्श समिति सम्बन्धी विषय ।
- स्थानीय राजस्व प्रवर्द्धनका लागि प्रोत्साहन ।
- राजस्वको सम्भाव्यता अध्ययन ।
- राजस्व सूचना तथा तथ्याङ्कको आदान प्रदान ।
- सङ्घीय तथा प्रदेश कानून बमोजिम बजेट घाटा पूर्तिको स्रोत व्यवस्था



वडा कार्यालय

वडा स्तरीय तथ्याङ्क सङ्कलन तथा अद्यावधिक गर्ने:

- आफ्नो वडा भित्रको बस्तुगत विवरण (नदीनाला, जैविक विविधता, खनिज पदार्थ, जनसङ्ख्याको बनेट, आर्थिक अवस्था, उद्योगधन्दा, शिक्षा तथा स्वास्थ्य सम्बन्धी विवरण आदि) तयार गर्ने, अद्यावधिक गर्दै लैजाने,
- निजी घर तथा घरपरिवारको लगत राख्ने,
- ऐतिहासिक, पुरातात्विक, सांस्कृतिक तथा धार्मिक महत्त्वका सम्पदा, प्राचीन स्मारक, सार्वजनिक तथा सामुदायिक भवन, सार्वजनिक, ऐलानी, पर्ती जग्गाको लगत राख्ने तथा संरक्षण गर्ने,
- खुला क्षेत्र, चोक, घाट, पाटी, पौवा, सत्तल, धर्मशाला, मठ, मन्दिर, गुम्बा, मस्जिद, देवस्थल, मदरसा, पर्ती जग्गा, डाँडा पाखा, चरन क्षेत्र, पानीको मूल, पोखरी, तलाउ, इनार, कुवा, धारा, ढुंगेधारा, गुठी घर, बाटो, सडक, पुल पुलेसा, कुलो नहर, पानी घट्ट, मिलको तथ्याङ्क सङ्कलन गरी अद्यावधिक लगत राख्ने, संरक्षण गर्ने र खण्डीकृत तथ्याङ्क र सूचना सहितको वडाको पार्श्व चित्र तयार तथा अद्यावधिक गर्ने ।
- वडाका विकास निर्माणका योजना तर्जुमा, कार्यान्वयन, अनुगमन तथा आवधिक प्रगति समीक्षा गर्ने ।
- सहभागितामूलक योजना तर्जुमा प्रणाली अनुसार बस्ती वा टोल स्तरबाट योजना तर्जुमा प्रक्रिया अवलम्बन गरी बस्ती तथा टोल स्तरीय योजनाको माग सङ्कलन, प्राथमिकीकरण तथा छनौट गर्ने ।
- टोल विकास संस्थाको गठन र परिचालन तथा वडाभित्र सञ्चालन हुने योजनाहरूका लागि उपभोक्ता समितिको गठन तथा सोको अनुगमन गर्ने ।
- वडाभित्रका योजना तथा भौतिक पूर्वाधारको संरक्षण, मर्मत सम्भार, रेखदेख तथा व्यवस्थापन गर्ने ।

वडाका विकास निर्माणका कार्यहरू गर्ने:

- बाल उद्यानको व्यवस्था गर्ने ।
- अनौपचारिक शिक्षा कार्यक्रम तथा प्रारम्भिक बाल विकास केन्द्र सञ्चालन र व्यवस्थापन गर्ने ।
- पुस्तकालय, वाचनशाला, सामुदायिक सिकाई केन्द्र, बालक्लव तथा बाल सञ्चालको सञ्चालन र व्यवस्थापन गर्ने ।
- वडा तहको स्वास्थ्य केन्द्र तथा उप केन्द्रको व्यवस्थापन गर्ने ।
- बालबालिकाहरूलाई वि.सी.जी., पोलियो, भिटामिन ए को व्यवस्था गर्ने ।



- पोषण कार्यक्रमको सञ्चालन गर्ने ।
- वडा तहमा स्वास्थ्य जनचेतना विकास तथा स्वास्थ्य सूचना कार्यक्रमको सञ्चालन गर्ने ।
- सहरी तथा ग्रामीण स्वास्थ्य क्लिनिकको सञ्चालन गर्ने, गराउने ।
- सार्वजनिक शौचालय तथा स्नान गृहको निर्माण र व्यवस्थापन गर्ने, गराउने ।
- वडा स्तरीय सामुदायिक धाराको प्रबन्ध, कुवा, इनार तथा पोखरीको निर्माण, संरक्षण र गुणस्तर नियमन गर्ने ।
- घरबाट निकास हुने फोहर मैलाको सङ्कलन र व्यवस्थापन, चोक तथा गल्लीहरूको सरसफाइ, ढल निकास, मरेका जनावरको व्यवस्थापन, सतही पानीको निकास तथा पानीको स्रोत संरक्षण गर्ने, गराउने ।
- कृषि तथा फलफूल नर्सरीको स्थापना, समन्वय, प्रवर्द्धन र वडा स्तरीय अगुवा कृषक तालिमको अभिमुखीकरण गर्ने ।
- कृषि मलको माग सङ्कलन गर्ने ।
- कृषिमा लाग्ने रोगहरूको विवरण तयार गर्ने ।
- पशुपन्छी विकास तथा छाडा चौपायाको व्यवस्थापन ।
- वडाभित्रको चरन क्षेत्र संरक्षण तथा व्यवस्थापन गर्ने ।
- स्थानीय समुदायका चाडपर्व, भाषा संस्कृतिको विकासको लागि कला, नाटक, जनचेतनामूलक तथा सांस्कृतिक कार्यक्रम गर्ने गराउने ।
- स्थानीय मौलिकता झल्किने सांस्कृतिक रीतिरिवाजलाई संरक्षण तथा प्रवर्द्धन गर्ने ।
- वडाभित्र खेलकुद पूर्वाधारको विकास गर्ने ।
- अन्तर विद्यालय तथा बालक्लव मार्फत खेलकुद कार्यक्रमको सञ्चालन गर्ने गराउने ।
- वडा क्षेत्रभित्रको बाटोघाटो चालू अवस्थामा राख्ने तथा राख्न सहयोग गर्ने,
- वडाभित्रका सडक अधिकार क्षेत्रमा अवरोध र अतिक्रमण गर्न नदिने,
- बाटोघाटोको बाढी, पहिरो पन्छाउने,
- घरेलु उद्योगको लगत सङ्कलन तथा सम्भाव्यता पहिचान गर्ने,
- वडाभित्र घरेलु उद्योगको प्रवर्द्धन गर्ने,
- प्रचलित कानुन बमोजिम व्यक्तिगत घटना दर्ता, अद्यावधिक र सोको अभिलेख संरक्षण गर्ने,
- व्यक्तिगत घटना दर्ता सम्बन्धी जनचेतना कार्यक्रम सञ्चालन गर्ने,
- सामाजिक सुरक्षा भत्ता वितरण तथा अभिलेख अद्यावधिक गर्ने,
- वडालाई बालमैत्री बनाउने,
- वडाभित्र आर्थिक तथा सामाजिक रूपमा पछि परेका महिला, बालबालिका, दलित, अपाङ्गता भएका व्यक्ति, ज्येष्ठ नागरिक, अल्पसङ्ख्यक, सीमान्तकृत समुदायको अभिलेख राखी सामाजिक र आर्थिक उत्थान सम्बन्धी काम गर्ने,



- विभिन्न समुदायका बिच सामाजिक सद्भाव र सौहार्दता कायम गर्ने,
- बालविवाह, महिला विरुद्धको हिंसा, छुवाछुत, दहेज तथा दाइजो, हलिया प्रथा, छाउपडी, कमलरी प्रथा, बालश्रम, मानव बेचबिखन, निरक्षरता जस्ता सामाजिक कुरीति र अन्धविश्वासको अन्त्य गर्ने, गराउने,
- प्रचलित कानुनको अधीनमा रही मालपोत तथा भूमि कर, व्यवसाय कर, बहाल कर, विज्ञापन कर, सशुल्क पार्किङ, नयाँ व्यवसाय दर्ता, सिफारिस दस्तुर, सवारी साधन कर, मनोरञ्जन करको लेखाजोखा र सङ्कलन गरी गाउँपालिकामा प्रतिवेदन सहित रकम बुझाउने,
- असक्त विरामी भएको बेवारिस वा असहाय व्यक्तिलाई नजिकको अस्पताल वा स्वास्थ्य केन्द्रमा पुऱ्याई औषधोपचार गराउने,
- असहाय वा बेवारिस व्यक्तिको मृत्यु भएमा निजको दाह संस्कारको व्यवस्था मिलाउने,
- सडक बालबालिकाको उद्धार र पुनर्स्थापना गर्ने, गराउने,
- वडाभित्रको सामुदायिक वन, वनजन्य सम्पदा र जैविक विविधताको संरक्षण र प्रवर्द्धन गर्ने,
- वडा, टोल, बस्ती स्तरमा हरियाली क्षेत्र बिस्तार गर्ने गराउने,
- वडालाई वातावरणमैत्री बनाउने,
- प्राङ्गारिक कृषि, सुरक्षित मातृत्व, विद्यार्थी भर्ना, पूर्ण खोप, खुला दिशामुक्त सरसफाइ, वातावरणमैत्री तथा बालमैत्री शासनजस्ता प्रवर्द्धनात्मक कार्यहरू गर्ने, गराउने ।
- कानुन बमोजिमका नियमन कार्य गर्ने ।
- वडाभित्र सञ्चालित विकास योजना, आयोजना तथा संलग्न उपभोक्ता समितिहरूका कार्यको नियमन गर्ने,
- घर निर्माण गुणस्तर तथा भवन संहिता र मापदण्ड अनुसार भए नभएको अनुगमन गर्ने, सिकर्मी, डकर्मालाई भूकम्प प्रतिरोधी भवन निर्माण सम्बन्धी तालिम दिने,
- खाद्यान्न, माछा, मासु, तरकारी, फलफूल, पेय पदार्थ तथा उपभोग्य सामग्रीको गुणस्तर र मूल्य सूची अनुगमन गरी उपभोक्ता हित संरक्षण गर्ने,
- वडाभित्रका उद्योग धन्दा र व्यवसायको प्रवर्द्धन गरी लगत राख्ने,
- हाट बजारको व्यवस्थापन गर्ने, गराउने,
- विद्युत् चुहावट तथा चोरी नियन्त्रण गर्ने ।
- नाता, नागरिकता आदिको सिफारिस तथा प्रमाणित गर्ने ।
- आफ्नो भौगोलिक क्षेत्र भित्रको निर्माण कार्य तथा अन्य सेवाको प्रयोजनका लागि निर्माण सामग्री, ज्याला, भाडा, तथा महसुलको स्थानीय दररेट तोक्ने ।
- आफ्नो वडाभित्रका उपभोक्ता समिति, सहकारी संस्था, निजी क्षेत्र लगायतका सबै विकास साझेदारहरूसँग विकास निर्माण तथा सार्वजनिक सेवा प्रवाहमा समन्वय गर्ने ।
- समय समयमा नेपाल कानुनले तोकेबमोजिम अन्य काम गर्ने ।



अभिलेख व्यवस्थापन, सिफारिस तथा प्रमाणित गर्ने

- पञ्जिकरण, नागरिकता तथा अभिलेख व्यवस्थापन
- गाउँपालिकामा व्यक्तिगत घटनाको स्थानीय तथ्याङ्क सम्बन्धी नीति, कानून, मापदण्ड, योजना, कार्यान्वयन र नियमन,
- सङ्घीय कानून र मापदण्ड बमोजिम गाउँपालिकामा व्यक्तिगत घटना (जन्म, मृत्यु, विवाह, बसाइ सराइ, सम्बन्ध विच्छेद र धर्मपुत्र र धर्मपुत्री) को दर्ता,
- आधुनिक प्रविधि अपनाई व्यक्तिगत घटनाको अभिलेख व्यवस्थापन र प्रतिवेदन,
- नेपाली नागरिकताको प्रमाणपत्रका लागि सिफारिस लगायतका महत्त्वपूर्ण अभिलेखको व्यवस्थापन,
- स्थानीय अभिलेख व्यवस्थापन सम्बन्धी नीति, कानून, मापदण्ड, योजना, कार्यान्वयन र नियमन,
- स्थानीय स्तरको अभिलेख व्यवस्थापन ।
- नाता प्रमाणित गर्ने,
- नागरिकता तथा नागरिकताको प्रतिलिपि लिनका लागि सिफारिस गर्ने,
- बहाल करको लेखाजोखा सिफारिस गर्ने,
- कोठा खोल्न रोहबरमा बस्ने,
- मोही लगत कट्टाको सिफारिस गर्ने,
- घरजग्गा करको लेखाजोखा सिफारिस गर्ने,
- जन्म मिति प्रमाणित गर्ने,
- व्यापार व्यवसाय बन्द भएको, सञ्चालन नभएको वा व्यापार व्यवसाय हुँदै नभएको सिफारिस गर्ने,
- मिलापत्रको कागज गराउने निवेदन दर्ता गर्न सिफारिस गर्ने,
- विवाह प्रमाणित तथा अविवाहित प्रमाणित गर्ने,
- निःशुल्क वा सशुल्क स्वास्थ्य उपचारको सिफारिस गर्ने,
- अङ्ग्रेजी माध्यममा सिफारिस तथा प्रमाणित गर्ने,
- घर पाताल प्रमाणित गर्ने,
- व्यक्तिगत विवरण प्रमाणित गर्ने,
- पुर्जामा घर कायम गर्ने सिफारिस गर्ने,
- फरक, फरक नाम, थर, जन्म मिति तथा प्रमाणित दुवै नाम गरेको व्यक्ति एकै हो भन्ने सिफारिस गर्ने,
- नाम, थर, जन्म मिति संशोधनको सिफारिस गर्ने,
- जग्गा धनी पूर्जा हराएको सिफारिस गर्ने,
- कागज र मन्जुरीनामा प्रमाणित गर्ने,
- कित्ताकाट गर्न सिफारिस गर्ने,



- संरक्षक प्रमाणित गर्ने तथा संस्थागत र व्यक्तिगत संरक्षक सिफारिस गर्ने,
- जीवितसँगको नाता प्रमाणित गर्ने,
- हकवाला वा हकदार प्रमाणित गर्ने,
- नामसारी गर्न सिफारिस गर्ने,
- जग्गाको हक सम्बन्धमा सिफारिस गर्ने,
- मृतकसँगको नाता प्रमाणित तथा सर्जिमिन सिफारिस गर्ने,
- उद्योग ठाउँ सारी गर्न सिफारिस गर्ने,
- जीवित रहेको सिफारिस गर्ने,
- पूर्व प्राथमिक विद्यालय खोल्ने

आर्थिक प्रशासन शाखा

- आर्थिक (कार्यविधि) नीति, कानून, मापदण्ड, कार्यान्वयन र नियमन, आर्थिक प्रशासन र व्यवस्थापन
- बजेट सीमा निर्धारण, बजेट तर्जुमा, कार्यान्वयन र नियमन
- सञ्चित कोष तथा आकस्मिक कोषको व्यवस्थापन
- लगानी र लाभांशको व्यवस्थापन
- लेखा व्यवस्थापन, खर्च, राजश्व, धरौटी, कार्य सञ्चालन कोष तथा अन्य सरकारी कोष तथा सम्पत्तिको एकीकृत विवरण
- समष्टिगत आर्थिक अवस्थाको विश्लेषण
- ऋण तथा अनुदानको व्यवस्थापन र नियमन
- लगानी प्रक्षेपण (सहकारी, सहकारी तथा निजी) र वित्तीय व्यवस्थापन
- कारोबारको लेखाईकन, नियन्त्रण तथा व्यवस्थापन
- राजश्व तथा व्ययको अनुमान
- आर्थिक प्रशासन र व्यवस्थापन सम्बन्धी अन्य विषय ।

ख. पूर्वाधार विकास तथा वातावरण व्यवस्थापन शाखा

- स्थानीय सडक, ग्रामीण सडक, कृषि सडक तथा यातायात सम्बन्धी नीति, कानून, मापदण्ड तथा नियमन
- स्थानीय सडक, ग्रामीण सडक, कृषि सडक, झोलुङ्गे पुल, पुलेसा र तटबन्ध सम्बन्धी गुरुयोजनाको तर्जुमा, कार्यान्वयन र स्तरोन्नतिका आयोजनाको पहिचान, अध्ययन, कार्यान्वयन, मर्मत, सम्भार
- यातायात सुरक्षा व्यवस्थापन र नियमन



- स्थानीय सार्वजनिक यातायातको रूट निर्धारण, अनुमति, नवीकरण, खारेजी, सेवाको गुणस्तर, भाडा र निर्धारण र नियमन
- ट्याक्सी सेवा अनुमति, व्यवस्थापन र नियमन
- ट्रली बस, ट्रामजस्ता मध्यम क्षमताका मास ट्रान्जिट प्रणालीको नीति, योजना, मापदण्ड, कार्यान्वयन, नियमन
- वातावरणमैत्री, जलवायु परिवर्तन अनुकूलन, अपाङ्गता र लैङ्गिकमैत्री यातायात प्रणालीको प्रवर्द्धन
- आधारभूत यातायात सम्बन्धमा प्रदेश सरकार सँग समन्वय
- यातायात क्षेत्रमा लगानी अभिवृद्धि
- यातायात सुविधामा नागरिकको सरल, सहज र समान पहुँच
- यातायात क्षेत्रमा वातावरणमैत्री प्रविधिलाई प्रोत्साहन
- निजी यातायात नियमन व्यवस्थापन
- साना जलविद्युत आयोजना, नवीकरणीय ऊर्जा तथा वैकल्पिक ऊर्जा सम्बन्धी सम्बन्धी नीति, कानून, मापदण्ड, योजना, कार्यान्वयन र नियमन
- वैकल्पिक ऊर्जा सम्बन्धी प्रविधि विकास र हस्तान्तरण, क्षमता अभिवृद्धि/प्रवर्द्धन,
- विद्युत् वितरण प्रणाली र सेवाको व्यवस्थापन, सञ्चालन र नियमन
- जनसहभागितामा आधारित स्वदेशी लगानीलाई प्राथमिकता दिँदै जलस्रोतको बहु उपयोगी विकास कार्यक्रमको तर्जुमा र कार्यान्वयन
- स्थानीय विद्युत् वितरण प्रणाली र सेवाको व्यवस्थापन, सञ्चालन र नियमन
- सडक बत्तीको व्यवस्थापन
- सिँचाई सम्बन्धी नीति, कानून, मापदण्ड निर्धारण र नियमन
- सिँचाई सम्बन्धी गुरुयोजनाको तर्जुमा, कार्यान्वयन र स्तरोन्नतिका आयोजनाको पहिचान, अध्ययन, कार्यान्वयन, मर्मत, सम्भार र नियमन,
- स्थानीय साना, सतह तथा भूमिगत सिँचाई प्रणालीको सञ्चालन निर्माण, सुधार, मर्मत सम्भार तथा सेवा शुल्कको निर्धारण र सङ्कलन व्यवस्थापन
- जल उत्पन्न प्रकोप नियन्त्रण सम्बन्धी स्थानीय
- तटबन्ध, नदी नियन्त्रण तथा नदी व्यवस्थापन र नियमन
- साना जल उपयोग सम्बन्धी आयोजना तर्जुमा, कार्यान्वयन र अनुगमन ।

भवन निर्माण तथा मापदण्ड कार्यान्वयन शाखा

- सहरीकरण, बस्ती विकास सम्बन्धी नीति, कानून, मापदण्ड तथा सो सम्बन्धी योजना तर्जुमा, आयोजना पहिचान, अध्ययन, कार्यान्वयन र नियमन



- आधारभूत आवासका योजना तर्जुमा र कार्यान्वयन
- गाउँपालिकामा अव्यवस्थित बसोबास व्यवस्थापन कार्यक्रमको तर्जुमा र कार्यान्वयन
- आधारभूत बसोबास सम्बन्धमा प्रदेश सरकारसँग समन्वय
- योजनाबद्ध र व्यवस्थित बस्ती विकासका कार्यक्रमको तर्जुमा कार्यान्वयन
- एकीकृत बस्ती विकासका लागि जग्गाको एकीकरण तथा जग्गा विकास र व्यवस्थापन
- आफ्नो क्षेत्रको भू उपयोग नीति, योजना, कार्यक्रम तर्जुमा र कार्यान्वयन
- व्यवस्थित बस्ती विकासका कार्यक्रमको तर्जुमा र कार्यान्वयन
- सङ्घीय र प्रदेश कानून बमोजिम स्थानीय तहमा सुकुम्वासी पहिचान र अभिलेख व्यवस्था
- स्थानीय स्तरमा सुकुम्वासी सम्बन्धी जीविकोपार्जन र बसोबास व्यवस्था
- एकीकृत बस्ती विकासका लागि जग्गाको एकीकरण तथा जग्गा विकास र व्यवस्थापन ।
- भूमिको वर्गीकरण अनुसारको लगत
- जग्गाको कित्ताकाट र भूमि लगत (नक्सा, स्रेस्ता) निर्माण र संरक्षण
- सरकारी प्रयोजनका लागि जग्गा प्राप्ति, मुआब्जा निर्धारण तथा वितरणमा समन्वय र सहजीकरण
- जग्गा विवाद समाधानमा मेलमिलाप र मध्यस्थता
- स्मारक र पुरातात्विक महत्त्व लगायत वन, सिमसार क्षेत्र, तट वर्ती क्षेत्रका जग्गा सम्बन्धी लगत
- भवन सम्बन्धी नीति, कानून, मापदण्ड तथा सो सम्बन्धी योजना तर्जुमा, आयोजना पहिचान, अध्ययन, कार्यान्वयन र नियमन,
- राष्ट्रिय भवन संहिता तथा मापदण्ड बमोजिम भवन निर्माण अनुमति र नियमन
- भवन निर्माणको नक्सा स्वीकृति, संशोधन, नियमन
- पुरातत्त्व, प्राचीन स्मारक र संग्राहालय संरक्षण, संवर्द्धन र पुनः निर्माण,
- सरकारी भवन, विद्यालय, सामुदायिक भवन, सभागृह तथा अन्य सार्वजनिक भवन तथा संरचना निर्माण र मर्मत सम्भार,

वातावरण, सरसफाई तथा विपद् व्यवस्थापन इकाई

- विपद् व्यवस्थापन सम्बन्धी नीति, कानून, मापदण्ड तथा स्थानीय स्तरका आयोजनाको कार्यान्वयन र नियमन
- विपद् पूर्व तयारी तथा प्रतिकार्य योजना, जोखिम न्यूनीकरण कार्य योजना
- विपद् पूर्व तयारी, खोज तथा उद्धार, राहत सामग्रीको पूर्व भण्डारण, वितरण र समन्वय
- विपद् जोखिम क्षेत्रको नक्साङ्कन तथा बस्तीहरूको पहिचान र स्थानान्तरण
- विपद् व्यवस्थापनमा सङ्घ, प्रदेश र स्थानीय समुदाय, सङ्घ संस्था, निजी क्षेत्रसँग सहयोग, समन्वय र सहकार्य



- विपद् कोषको स्थापना तथा सञ्चालन र स्रोत साधनको परिचालन
- विपद् पश्चात् स्थानीय स्तरको पुनर्स्थापना र पुनर्निर्माण
- विपद् सम्बन्धी तथ्याङ्क व्यवस्थापन र अध्ययन अनुसन्धान
- प्राकृतिक प्रकोपको रोकथाम र पूर्व तयारी
- विपद् जोखिम न्यूनीकरणका लागि पूर्व सूचना प्रणाली सम्बन्धी कार्यक्रमको तर्जुमा र कार्यान्वयन,
- वारुण यन्त्र तथा एम्बुलेन्सको सञ्चालन तथा व्यवस्थापन
- स्थानीय आपत्कालीन कार्य सञ्चालन प्रणाली
- फोहर मैला सङ्कलन, पुनः उपयोग, प्रशोधन, विसर्जन र सोको सेवा शुल्क निर्धारण र नियमन
- ल्याण्डफिल साइट व्यवस्थापन ।
- सरसफाइ तथा स्वास्थ्यजन्य फोहोर मैलाको व्यवस्थापन ।
- सार्वजनिक शौचालय व्यवस्थापन ।

वातावरण, पर्यावरण एवं जलाधार क्षेत्र संरक्षण सम्बन्धी कार्य

- स्वच्छ तथा स्वस्थ वातावरण र जलाधार तथा वन्यजन्तुको संरक्षण व्यवस्थापन सम्बन्धी नीति, कानून, कार्यक्रम तर्जुमा, कार्यान्वयन र नियमन
- वृक्षारोपण, हरियाली तथा हरित क्षेत्रको प्रवर्द्धन
- वायु तथा ध्वनिको प्रदूषण नियन्त्रण
- हानिकारक पदार्थहरूको नियमन तथा नियन्त्रण
- वातावरणीय जोखिम न्यूनीकरण
- न्यून कार्बनमुखी तथा वातावरणमैत्री विकास अवलम्बन
- वातावरण संरक्षण क्षेत्र निर्धारण र व्यवस्थापन
- पहिरो नियन्त्रण
- जलवायु परिवर्तन अनुकूलन कार्यक्रम

खानेपानी तथा सरसफाई इकाई

- स्थानीय खानेपानी सम्बन्धी नीति, कानून, मापदण्ड, योजना, कार्यान्वयन र नियमन
- खानेपानी महसुल निर्धारण र खानेपानी सेवा व्यवस्थापन
- सार्वजनिक स्थलमा पिउने पानी व्यवस्थापन
- पानी मुहानको संरक्षण ।
- स्वच्छ खानेपानी आपूर्ति सम्बन्धी अन्य विषय ।

ग. सामाजिक विकास शाखा



- सामाजिक सुरक्षा सम्बन्धी स्थानीय नीति, कानून, मापदण्ड, नियमन र अध्ययन अनुसन्धान
- सङ्घ तथा प्रदेशले निर्धारण गरेको मापदण्ड बमोजिम सामाजिक सुरक्षा सम्बन्धी कार्यक्रम कार्यान्वयन
- सामाजिक सुरक्षाको कार्यान्वयनको लागि सङ्घ, प्रदेश र स्थानीय सङ्घ संस्थासँग सम्पर्क, समन्वय र सहकार्य
- स्थानीय सामाजिक सुरक्षा योजना र व्यवस्थापन तथा आवश्यक तथ्याङ्क सङ्कलन एवं व्यवस्थापन
- आधुनिक प्रविधिमाफत व्यक्तिगत घटना दर्ता (जन्म, मृत्यु, विवाह, बसाई सराई, सम्बन्ध विच्छेद र धर्मपुत्र धर्मपुत्री), अभिलेख व्यवस्थापन तथा प्रतिवेदन

महिला, बालबालिका तथा समाज कल्याण इकाई

लैङ्गिक समानता

- महिला हक सम्बन्धी नीति, योजना कार्यान्वयन, समन्वय र नियमन
- महिलाको आर्थिक, सामाजिक, राजनीतिक सशक्तीकरण, क्षमता विकास
- लैङ्गिक हिंसा निवारणका लागि निरोधात्मक, प्रवर्द्धनात्मक, संरक्षणात्मक उपाय र पुनः स्थापना
- लैङ्गिक उत्तरदायी बजेट

बालबालिका, किशोर किशोरी तथा युवा तथा खेलकुद विकास

- बालबालिकाको हकहित संरक्षण सम्बन्धी स्थानीय नीति, कानून, मापदण्ड, योजना, कार्यान्वयन र नियमन
- बालबालिकाको हकहित संरक्षण
- बालमैत्री शासकीय प्रबन्ध, बाल क्लब, बाल संरक्षण समिति तथा बाल सञ्जाल
- बालबालिकाको हकहित संरक्षण सम्बन्धमा सङ्घ, प्रदेश तथा अन्य निकायसँग सम्पर्क, समन्वय तथा सहकार्य,
- बालबालिका परिवार सहयोग
- वैकल्पिक स्याहार पद्धतिको कार्यान्वयन
- बाल न्याय
- बाल गृह, पुनः स्थापना केन्द्र, शिशु स्याहार केन्द्र र बाल विकास केन्द्र व्यवस्थापन
- असहाय बालबालिकाका, सडक बालबालिका व्यवस्थापन
- बाल हिंसा नियन्त्रण
- बाल सुधार तथा पुनः स्थापना केन्द्र स्थापना, सञ्चालन अनुमति र नियमन



- आपत्कालीन बाल उद्धार कोष स्थापना र व्यवस्थापन
- बैंक खाता छोरीको सुरक्षा जीवन भरीको कार्यक्रम कार्यान्वयन, प्रतिवेदन तथा अभिलेख व्यवस्थापन

अपाङ्गता भएका व्यक्ति तथा ज्येष्ठ नागरिक

- ज्येष्ठ नागरिकको लगत, परिचयपत्र, सम्मान, स्वास्थ्य सुविधा, सामाजिक सुरक्षा सम्बन्धी कार्य
- ज्येष्ठ नागरिक क्लब, दिवा सेवा केन्द्र, भेटघाट स्थल, आश्रय केन्द्रको सञ्चालन तथा व्यवस्थापन
- सङ्घ तथा प्रदेशसँगको समन्वयमा अपाङ्गता पुनः स्थापना केन्द्र तथा असक्त स्याहार केन्द्रको सञ्चालन र व्यवस्थापन
- अपाङ्गता भएका व्यक्ति तथा असहायको लगत अद्यावधिक, परिचयपत्र वितरण, सामाजिक सुरक्षा तथा सुविधाको व्यवस्थापन तथा वितरण
- अपाङ्गता भएका व्यक्तिमैत्री पूर्वाधार निर्माण तथा सञ्चालन
- अपाङ्गता भएका व्यक्ति र असक्तहरूको व्यवस्थापन सम्बन्धी अन्य कार्य ।
- एकल महिला सम्बन्धी कार्य

गैरसरकारी संस्था परिचालन, समन्वय तथा नियमन

- स्थानीय स्तरमा समाज कल्याण सम्बन्धी सङ्घसंस्था (गैरसरकारी, सामाजिक तथा सामुदायिक सङ्घसंस्था) को दर्ता, नवीकरण तथा नियमन
- गुठी, कोष तथा अन्य ट्रस्टहरूको व्यवस्थापन
- निजी तथा गैरसरकारी क्षेत्रसँग समन्वय र सहकार्य
- समन्वय र परिचालन
- सामाजिक सङ्घसंस्था सम्बन्धी अन्य विषय ।

स्वास्थ्य शाखा

- आधारभूत स्वास्थ्य र सरसफाइ सम्बन्धी नीति, कानून, मापदण्ड, योजनाको निर्माण, कार्यान्वयन तथा नियमन ।
- राष्ट्रिय तथा प्रदेशस्तरीय लक्ष्य र मापदण्ड बमोजिम स्थानीय स्तरको स्वास्थ्य सम्बन्धी लक्ष्य र गुणस्तर निर्धारण ।



- राष्ट्रिय र प्रादेशिक मापदण्ड अनुरूप जनरल अस्पताल, नर्सिङ होम, निदान केन्द्र तथा अन्य स्वास्थ्य संस्थाहरूको क्लिनिक दर्ता, सञ्चालन अनुमति र नियमन ।
- आधारभूत स्वास्थ्य सेवाको सञ्चालन र प्रवर्द्धन ।
- अस्पताल र अन्य स्वास्थ्य संस्थाको स्थापना तथा सञ्चालन ।
- स्वास्थ्य सेवा सम्बन्धी भौतिक पूर्वाधार विकास तथा व्यवस्थापन ।
- सरसफाइ सचेतनाको अभिवृद्धि ।
- रक्त सञ्चार सेवा तथा स्थानीय र सहरी स्वास्थ्य सेवा ।
- औषधि पसल सञ्चालन र नियमन ।
- औषधिजन्य वनस्पति, जडीबुटी र अन्य औषधिजन्य वस्तुको उत्पादन, प्रशोधन र वितरण ।
- स्वास्थ्य विमा लगायतका सामाजिक सुरक्षा कार्यक्रमको व्यवस्थापन ।
- औषधि तथा अन्य मेडिकल उत्पादनहरूको न्यूनतम मूल्य निर्धारण र नियमन ।
- औषधिको उचित प्रयोग र सूक्ष्म जीव निरोधक प्रतिरोध न्यूनीकरण ।
- औषधि र स्वास्थ्य उपकरणको खरिद, भण्डारण र वितरण ।
- स्वास्थ्य सूचना प्रणालीको व्यवस्थापन ।
- जनस्वास्थ्य निगरानी (पब्लिक हेल्थ सर्भे लेन्स) ।
- प्रवर्द्धनात्मक, प्रतिकारात्मक, उपचारात्मक, पुनर्स्थापनात्मक र प्यालिएटिभ स्वास्थ्य सेवाको सञ्चालन ।
- स्वस्थ जीवनशैली, पोषण, शारीरिक व्यायाम, योग अभ्यास, स्वास्थ्य वृत्तको पालना, पञ्चकर्म लगायतका जनस्वास्थ्य सेवाको प्रवर्द्धन ।
- जुनोटिक र कीटजन्य रोगको नियन्त्रण तथा व्यवस्थापन ।
- सुर्ती, मदिरा र लागू पदार्थजन्य वस्तुको प्रयोग नियन्त्रण तथा सचेतना अभिवृद्धि ।
- आयुर्वेदिक, युनानी, आम्ची, होमियोप्याथिक, प्राकृतिक चिकित्सा लगायतका परम्परागत स्वास्थ्य उपचार सेवाको व्यवस्थापन ।
- जनस्वास्थ्य, आपत्कालीन स्वास्थ्य तथा महामारीको नियन्त्रण योजना र कार्यान्वयन ।
- सरुवा तथा नसर्ने रोगको नियन्त्रण तथा रोकथाम ।
- आकस्मिक स्वास्थ्य सेवा प्रवाह ।

घ. शिक्षा, युवा तथा खेलकुद शाखा

- प्रारम्भिक बाल शिक्षा तथा विद्यालय शिक्षा, अनौपचारिक शिक्षा, खुला तथा वैकल्पिक शिक्षा (गुरुकुल, मदरसा, गुम्बा आदि), निरन्तर सिकाइ तथा विशेष शिक्षा सम्बन्धी नीति, कानून, मापदण्ड, योजनाको निर्माण, कार्यान्वयन, नियमन ।
- प्राविधिक शिक्षा तथा व्यावसायिक तालिमको योजना तर्जुमा, सञ्चालन, अनुमति र नियमन ।



- पाठ्यक्रम र पाठ्यसामग्रीको वितरण तथा कार्यान्वयन ।
- विद्यालय शिक्षक तथा कर्मचारी व्यवस्थापन ।
- विद्यालयको नक्साङ्कन, अनुमति, स्वीकृति, समायोजन तथा नियमन ।
- शैक्षिक पूर्वाधार निर्माण र मर्मत सम्भार ।
- आधारभूत तह (कक्षा ८) को परीक्षा व्यवस्थापन ।
- विद्यार्थी सिकाइ उपलब्धिको परीक्षण र व्यवस्थापन ।
- विद्यार्थी प्रोत्साहन तथा छात्रवृत्तिको व्यवस्थापन ।
- शैक्षिक परामर्श सेवाको अनुमति तथा नियमन ।
- स्थानीय स्तरको शैक्षिक ज्ञान, सीप र प्रविधिको संरक्षण, प्रवर्द्धन र स्तरीकरण ।
- माध्यमिक तहसम्मको शैक्षिक कार्यक्रमको समन्वय र नियमन ।
- पुस्तकालय एवं पत्रपत्रिका ।
- स्थानीय पुस्तकालय, वाचनालय तथा सामुदायिक अध्ययन केन्द्र सञ्चालन तथा व्यवस्थापन ।
- नेपाल सरकारबाट शिक्षा तर्फ प्राप्त सशर्त अनुदानको सम्पूर्ण बजेट तथा कार्यक्रम सञ्चालन ।
- स्थानीय स्तरमा खेलकुद प्रशासन तथा सङ्घ संस्थाको नियमन र समन्वय
- खेलकुदको संरचनाको पूर्वाधार निर्माण, सञ्चालन तथा विकास
- खेलकुदको विकास र प्रवर्द्धन
- खेलकुद प्रतियोगिता आयोजना र सहभागिता
- अतिरिक्त क्रियाकलाप सम्बन्धी विषय ।
- युवा जागरण, सशक्तीकरण र परिचालन
- युवा सीप, उद्यमशीलता तथा नेतृत्व विकास
- खेलकुद विकास समिति गठन व्यवस्थापन तथा परिचालन

ड. कृषि विकास शाखा

- कृषि, कृषि प्रसार, कृषि उत्पादन व्यवस्थापनसम्बन्धी स्थानीय नीति, कानून, मापदण्ड, योजना, कार्यान्वयन र नियमन
- कृषि बजार सूचना, कृषि बजार तथा हाटबजारको पूर्वाधार निर्माण, साना सिंचाई निर्माण, तालिम, प्रविधि प्रसार, प्राविधिक टेवा, कृषि सामाग्री आपूर्ति र कृषक क्षमता विकास कार्यक्रमको सञ्चालन
- कृषिजन्य प्राकृतिक प्रकोप तथा महामारी रोगको नियन्त्रण
- कृषि वातावरण संरक्षण तथा जैविक विविधताको संरक्षण र प्रवर्द्धन
- कृषि प्रसार तथा जनशक्तिको प्रक्षेपण, व्यवस्थापन र परिचालन
- उच्च मूल्ययुक्त कृषिजन्य वस्तुको प्रवर्द्धन, विकास तथा बजारीकरण



- कृषिसम्बन्धी बिमा र कर्जा सहजीकरण
- शीत भण्डारणको व्यवस्थापन
- कृषकहरूको क्षमता अभिवृद्धि, प्राविधिक सेवा, टेवा, सीप विकास र सशक्तीकरण
- कृषि बीउ विजन, नस्ल, मल खाद र रसायन तथा औषधिहरूको आपूर्ति, उपयोग र नियमन
- कृषक समूह, कृषि सहकारी र कृषि सम्बन्धी स्थानीय सङ्घ संस्थाहरूको समन्वय, व्यवस्थापन र नियमन
- कृषि सम्बन्धी प्रविधिको संरक्षण र हस्तान्तरण
- कृषि तथ्याङ्कको व्यवस्थापन र सूचना प्रणाली तथा कृषि सम्बन्धी सूचनाको प्रचारप्रसार
- कृषि स्रोत केन्द्रको स्थापना र व्यवस्थापन

च. पशुपक्षी विकास शाखा

- पशुपालन र पशु स्वास्थ्य सम्बन्धी स्थानीय नीति, कानून, मापदण्ड, योजना, कार्यान्वयन र नियमन
- पशुपन्छी बजार सूचना, हाटबजारको पूर्वाधार निर्माण, तालिम, प्राविधिक टेवा, कृषक क्षमता विकास कार्यक्रमको सञ्चालन र नियमन
- पशुपन्छीजन्य प्राकृतिक प्रकोप तथा महामारी रोगको नियन्त्रण
- पशुपन्छी चिकित्सा सेवाको व्यवस्थापन,
- पशु नस्ल सुधार पद्धति विकास र व्यवस्थापन
- पशुपन्छी सम्बन्धी बिमा र कर्जा सहजीकरण
- स्थानीय चरन तथा खर्क विकास र व्यवस्थापन
- पशु आहारको गुणस्तर नियमन
- स्थानीय स्तरमा पशुपन्छी सम्बन्धी तथ्याङ्कको व्यवस्थापन र सूचना प्रणाली
- पशु वधशाला र शीत भण्डारणको व्यवस्थापन र नियमन
- पशुपालन तथा पशु स्वास्थ्य सम्बन्धी अन्य कार्य ।

ज. आन्तरिक लेखा परीक्षण इकाई

- आन्तरिक तथा पूर्व लेखा परीक्षण
- लेखा परीक्षण विवरण (बेरूजको लगत समेत)को अभिलेख व्यवस्थापन
- अन्तिम लेखा परीक्षण कार्यमा सहयोग, समन्वय र सहजीकरण
- लेखा पालन सम्बन्धी क्षमता विकास कार्य
- बेरूजू फछ्यौट

उद्योग, पर्यटन तथा सहकारी शाखा



आर्थिक विकास प्रवर्द्धन सम्बन्धी कार्य

- स्थानीय व्यापार, वाणिज्य, वस्तुको माग, आपूर्ति व्यवस्थापन तथा अनुगमन
- बजार तथा हाट बजार व्यवस्थापन
- उपभोक्ता अधिकार तथा हित सम्बन्धी नीति, कानून, मापदण्ड, कार्यान्वयन र नियमन
- स्थानीय वस्तुहरूको उत्पादन, आपूर्ति तथा निकासी प्रक्षेपण, मूल्य निर्धारण र अनुगमन
- स्थानीय व्यापार र वाणिज्य सम्बन्धी पूर्वाधार निर्माण,
- स्थानीय वस्तु र सेवा व्यापारको मूल्य तथा गुणस्तरको अनुगमन र नियमन,
- उपभोक्ता सचेतना, लक्षित उपभोक्ताको लगत व्यवस्थापन र स्थानीय वस्तु तथा सेवाको गुणस्तर परीक्षण,
- खाद्य पदार्थको गुणस्तर नियन्त्रण,
- खानेपानीको गुणस्तर नियन्त्रण,
- स्थानीय व्यापार प्रवर्द्धन सहजीकरण र नियमन,
- स्थानीय बौद्धिक सम्पत्तिको संरक्षण, प्रवर्द्धन र अभिरेखाङ्कन ।

उद्योग र खानी तथा खनिज पदार्थ संरक्षण

उद्योग सम्बन्धी कार्य

- लघु, घरेलु तथा साना उद्योगको दर्ता, नवीकरण, खारेजी र नियमन
- लघु, घरेलु तथा साना उद्योगको विकास र प्रवर्द्धन
- व्यापारिक फर्म, पसलको दर्ता, अनुमति, नवीकरण, खारेजी र नियमन

खानी तथा खनिज

- खानी तथा खनिज पदार्थको संरक्षण सम्बन्धी स्थानीय नीति, कानून, मापदण्ड तथा योजनाको कार्यान्वयन र नियमन,
- ढुङ्गा, गिट्टी, बालुवा, माटो, नुन, स्लेट, खरी ढुङ्गा, फायरक्लेजस्ता खानीजन्य वस्तु सर्वेक्षण, अन्वेषण, उत्खनन
- ढुङ्गा, गिट्टी, बालुवा, माटो, खरी ढुङ्गा, फायरक्ले, स्लेट तथा नुन, आदि खानीजन्य वस्तुको संरक्षण, विकास, उत्खनन र उपयोग सम्बन्धी दर्ता, अनुमति, नवीकरण, खारेजी र व्यवस्थापन
- खानी तथा खनिज पदार्थ सम्बन्धी सूचना तथा तथ्याङ्क सङ्कलन, अभिलेखन तथा व्यवस्थापन
- भौगर्भिक नक्सा प्रकाशन ।

सहकारी सम्बन्धी कार्य

- सहकारी संस्था सम्बन्धी स्थानीय नीति, कानून, मापदण्डको निर्माण, कार्यान्वयन र नियमन
- स्थानीय सहकारी संस्थाको दर्ता, अनुमति, खारेजी र विघटन



- सहकारी बचत तथा ऋण परिचालन सम्बन्धी स्थानीय मापदण्ड निर्धारण र नियमन
- सहकारी सम्बन्धी राष्ट्रिय, केन्द्रीय, विषयगत, प्रादेशिक र स्थानीय सङ्घ संस्थासँग समन्वय र सहकार्य
- सहकारी सम्बन्धी स्थानीय तथ्याङ्क व्यवस्थापन र अध्ययन अनुसन्धान
- स्थानीय सहकारीको क्षमता अभिवृद्धि
- स्थानीय सहकारी क्षेत्रको प्रवर्द्धन, विकास र परिचालन ।

वन, वन्यजन्तु, भू-संरक्षण सम्बन्धी कार्य

- वन, जङ्गल, वन्यजन्तु, चराचुरुङ्गी, जल उपयोग, वातावरण, पर्यावरण तथा जैविक विविधता सम्बन्धी स्थानीय नीति, कानून, मापदण्ड, योजना, कार्यान्वयन र नियमन
- सामुदायिक, ग्रामीण तथा सहरी, धार्मिक, कबुलियती वनको संरक्षण, संवर्द्धन, उपयोग र नियमन
- वन उपभोक्ता समूहको व्यवस्थापन
- मध्यवर्ती क्षेत्रको सामुदायिक, धार्मिक र कबुलियती वनको व्यवस्थापन
- नदी किनार, नदी उकास, नहर किनार तथा सडक किनारमा वृक्षारोपण व्यवस्थापन
- निजी तथा व्यावसायिक वनको प्रवर्द्धन र नियमन
- सार्वजनिक खाली जग्गा, पाखा वा क्षेत्रमा वृक्षारोपण, सम्भार, उपयोग र व्यवस्थापन
- जडीबुटी तथा अन्य गैर काष्ठ वन पैदावार सम्बन्धी, सर्वेक्षण, उत्पादन, सङ्कलन, प्रवर्द्धन, प्रशोधन, र बजार व्यवस्थापन
- वन बीउ बगैँचा स्थापना, व्यवस्थापन र प्रवर्द्धन
- नर्सरी स्थापना, बिरुवा उत्पादन, वितरण, रोपण र प्रवर्द्धन
- वन्यजन्तु र चराचुरुङ्गीको संरक्षण, व्यावसायिक पालन, उपयोग र अनुगमन
- वन्यजन्तुबाट स्थानीय समुदायमा पर्ने प्रभाव रोकथाम, व्यवस्थापन
- स्थानीय प्राणी उद्यान (चिडियाखाना) को स्थापना र सञ्चालन
- स्थानीय वन्यजन्तु पर्यटन र आयआर्जन
- स्थानीय स्तरमा आखेटोपहारको व्यवस्थापन
- वन, वन्यजन्तु तथा चराचुरुङ्गीको अभिरेखाङ्कन र अध्ययन अनुसन्धान
- रैथाने प्रजातिको संरक्षण र प्रवर्द्धन
- मिचाहा प्रजातिको नियन्त्रण
- जैविक विविधताको अभिलेख
- सामुदायिक भूसंरक्षण र सोमा आधारित आय आर्जन कार्यक्रम
- भूसंरक्षण र जलाधार व्यवस्थापनजन्य सामुदायिक अनुकूलन
- जलवायु परिवर्तन अनुकूलन कार्य



- आय आर्जनमा आधारित जडीबुटीको संरक्षण, प्रवर्द्धन, व्यवस्थापन

संस्कृति, सम्पदा, ललितकला तथा पर्यटन प्रवर्द्धन

- भाषा, संस्कृति र ललितकलाको संरक्षण र विकास सम्बन्धी स्थानीय स्तरको नीति, कानून, मापदण्ड, योजना, कार्यान्वयन र नियमन
- पुरातत्त्व, प्राचीन स्मारक तथा सङ्ग्रहालयको संरक्षण, सम्भार, प्रवर्द्धन र विकास
- परम्परागत रूपमा चलिआएका जात्रा तथा पर्वको सञ्चालन र व्यवस्थापन
- स्थानीय महत्त्वका धार्मिक तथा सांस्कृतिक सम्पदाको व्यवस्थापन
- पर्यटकीय महत्त्वका स्थल तथा सम्पदाको पहिचान, संरक्षण र प्रवर्द्धन
- पर्यटन पूर्वाधार विकास तथा प्रोत्साहन
- पुरातात्विक, धार्मिक महत्त्वका सम्पदाहरूको संरक्षण तथा संवर्द्धन
- भाषा, संस्कृति, जात्रा, पर्व र ललितकलाको संरक्षण, प्रवर्द्धन र विकास ।

नगर प्रहरी

- गाउँपालिकाको नीति, कानून, मापदण्ड तथा निर्णय कार्यान्वयन,
- गाउँपालिकाको सम्पत्तिको सुरक्षा र संरक्षण,
- स्थानीय स्तरमा हुने सभा समारोह, परम्परा तथा जात्रा चाडपर्वको सुरक्षा व्यवस्थापन
- स्थानीय बजार तथा पार्किङ स्थलको रेखदेख र व्यवस्थापन,
- गाउँ वा नगर सरसफाइ सम्बन्धी मापदण्डको कार्यान्वयन,
- न्यायिक समितिले गरेका मिलापत्र तथा निर्णयको कार्यान्वयन,
- सार्वजनिक ऐलानी र पर्ती जग्गा, सार्वजनिक भवन, सम्पदा तथा भौतिक पूर्वाधारको संरक्षण र सुरक्षा,
- विपद् व्यवस्थापन सम्बन्धी खोजी, उद्धार, राहत तथा पुनर्स्थापना,
- अनधिकृत विज्ञापन तथा हेडिड बोर्ड नियन्त्रण,
- छाडा पशु चौपायाको नियन्त्रण,
- अनधिकृत निर्माण तथा सार्वजनिक सम्पत्ति अतिक्रमण रोकथाम तथा नियन्त्रण,
- कार्यपालिकाले तोकेको अन्य कार्य।

